

2026.gada 25.martā

Atzinums par dzīvokļa **Nr.12**, kas atrodas
Ludzas novadā, Ciblas pagastā, Ciblā, Skolas ielā 2A,
piespiedu pārdošanas vērtību

Latgales apgabaltiesas 31. iecirkņa
zvērīnātai tiesu izpildītājam
Gaidai Rutkovskai

Cienījamā kundze!

Pēc Jūsu pasūtījuma esam veikuši dzīvokļa **Nr.12**, ar kadastra numuru 6848 900 0044, kas atrodas **Ludzas novadā, Ciblas pagastā, Ciblā, Skolas ielā 2A**, un reģistrēts Ciblas pagasta zemesgrāmatas nodaļā Nr.100000330475-12, ar kopējo platību 56,6 m², tādā tehniskā stāvoklī, ar kopējiem inženiertīkliem un piederumiem, kas ietekmē aprēķinus, kā fiksēts aprakstā uz apskates dienu, kā arī pie dzīvokļa piederošo kopīpašuma 566/7771 domājamo daļu no būves ar kadastra apzīmējumu 6848 002 0401 001 un kopīpašuma 566/7771 domājamo daļu no zemes ar kadastra apzīmējumu 6848 002 0401 (turpmāk tekstā vērtēšanas Objekts) novērtēšanu. Atzinums satur mūsu viedokli par iepriekš minētā dzīvokļa piespiedu pārdošanas vērtību. Dzīvoklis **Nr.12**, kas atrodas **Ludzas novadā, Ciblas pagastā, Ciblā, Skolas ielā 2A**, ir 3-istabu dzīvoklis, kas izvietots daudzdzīvokļu ēkas 3.stāvā.

Atzinums paredzēts, iesniegšanai **Latgales apgabaltiesas 31. iecirkņa zvērīnātai tiesu izpildītājai Gaidai Rutkovskai**, izsoles sākuma cenas noteikšanai un nedrīkst būt izmantots citu juridisku un fizisku personu vajadzībām bez rakstiskas vērtētāja atļaujas.

Atzinums pamatojas uz Latvijas standartu „Īpašumu vērtēšana” LVS-401:2013 un vislabākā izmantošanas veida koncepciju saskaņā ar tirgus vērtības definīciju. Mūsu viedoklis balstās uz vērtētāju zināšanām par nekustamā īpašuma tirgu, pieejamo informāciju par vērtēšanas objektu un prasmi analizēt nekustamā īpašuma tirgus notikumus. Turpmāk minētā vērtība ir vērtētāju labākais viedoklis, kādu varēja pieņemt, vadoties no mūsu rīcībā esošās informācijas un laika ierobežojumiem, kā arī punktā 5.1 minētajiem pamatpieņēmumiem un ierobežojošiem faktoriem.

“Piespiedu pārdošana” ir aktīva atsavināšanas situācijas raksturojums, nevis atšķirīga vērtības bāze. Cena, par kādu pārdevējs piekrīt pārdot aktīvu piespiedu pārdošanas darījumā, atspoguļo konkrētā darījuma apstākļus, nevis teorētiska labprātīga pārdevēja rīcību tirgus vērtības definīcijas ietvaros (LVS 401:2013). Vērtējamā īpašuma gadījumā piespiedu pārdošanas vērtība ir noteikta pie pieņēmuma, ka īpašums tiek atsavināts izsolē termiņā, kas nav pietiekams atbilstošam piedāvājumam.

Darām Jums zināmu SIA “INTERBALTIJA” atzinumu, ka dzīvokļa **Nr.12**, kas atrodas **Ludzas novadā, Ciblas pagastā, Ciblā, Skolas ielā 2A (kadastra numurs 6848 900 0044)**, 2026.gada 25.martā visvairāk iespējamā piespiedu pārdošanas vērtība izsoles vajadzībām ir

1 200 (viens tūkstotis divi simti) eiro.

Dzīvokļa apskates (vērtētāja apmeklējuma) datums ir 2026.gada 16.janvāris.

Noteiktā piespiedu pārdošanas vērtība ir spēkā, ja tiek atsavinātas pilnas īpašuma tiesības uz vērtēšanas Objektu, tā sastāvs un tehniskais stāvoklis atbilst atzinuma 4.punktā aprakstītajam stāvoklim, ja dzīvokļa telpu lietošana nav ierobežota ar atzinuma 5.6 punktā minētiem iespējamiem apgrūtinājumiem. Apgrūtinājumu izmaiņu gadījumā, vai vērtējamā īpašuma sastāva izmaiņu gadījumā, kā arī izmantošanas veida maiņas gadījumā, izmainīsies arī noteiktās vērtības. Vērtētāji neuzņemas atbildību par neparedzamām vērtību izmaiņām, kas var notikt ārēju apstākļu ietekmes rezultātā.

Ar cieņu,

Arnis Zeilis,
Valdes loceklis

ŠIS DOKUMENTS IR ELEKTRONISKI PARAKSTĪTS AR DROŠU ELEKTRONISKO PARAKSTU UN SATUR LAIKA ZĪMOGU

SATURS

1. Vispārējā informācija
 - 1.1 Vērtējamais īpašums
 - 1.2 Vērtējuma pasūtītājs
 - 1.3 Vērtēšanas uzdevums
 - 1.4 Vērtēšanas datums
 - 1.5 Vērtēšanas mērķis
 - 1.6 Īpašumtiesības
 - 1.7 Pašreizējā izmantošana
 - 1.8 Vērtējamā īpašuma sastāvs
 - 1.9 Vērtējumā izmantotā informācija
 - 1.10 Apgrūtinājumi
 - 1.11 Galvenie izdarītie pieņēmumi
2. Vērtējamā īpašuma novietojuma atzīme kartē
3. Fotoattēli
4. Vērtējamā īpašuma raksturojums
 - 4.1 Atrašanās vieta
 - 4.2 Ēkas un koplietošanas telpu apraksts
 - 4.3 Dzīvokļa novietojums ēkā
 - 4.4 Dzīvokļa vispārējs apraksts
 - 4.4.1 Telpu iekšējās apdares raksturojums
 - 4.4.2 Ierīču un iekārtu raksturojums
 - 4.4.2.1 Sanitārtehniskās ierīces vannas istabā un tualetē
 - 4.4.2.2 Drošības sistēmas
 - 4.4.2.3 Virtuves telpā esošie dzīvokļa piederumi
 - 4.4.3 Inženierkomunikāciju raksturojums
5. Īpašuma vērtējums
 - 5.1 Vērtējuma pamatojums
 - 5.2 Vērtējamā īpašuma labākais izmantošanas veids
 - 5.3 Nekustamā īpašuma tirgus daļas, kurā ietilpst vērtēšanas objekts, raksturojums/analīze
 - 5.4 Vērtējamā īpašuma tirgus vērtību ietekmējošie faktori
 - 5.5 Vērtējamā īpašuma tirgus un piespiedu pārdošanas vērtību aprēķins
 - 5.5.1. Tirgus vērtības aprēķins.
 - 5.5.2. Piespiedu pārdošanas vērtības aprēķins.
 - 5.6 Vērtējamā īpašuma atsavināšanas iespējas
 - 5.7 Neatkarības apliecinājums
 - 5.8 Kopsavilkums
6. Pielikumi

1. VISPĀRĒJĀ INFORMĀCIJA

1.1 Vērtējamais īpašums	Dzīvoklis Nr.12, kas atrodas Ludzas novadā, Ciblas pagastā, Ciblā, Skolas ielā 2A.
1.2 Vērtējuma pasūtītājs	Latgales apgabaltiesas iecirkņa Nr.31 zvērinātā tiesu izpildītāja Gaida Rutkovska.
1.3 Vērtēšanas uzdevums	Noteikt vērtēšanas Objekta piespiedu pārdošanas vērtību izsoles vajadzībām vērtēšanas datumā.
1.4 Vērtēšanas datums	2026.gada 25.marts. Dzīvokļa apskates (vērtētāja apmeklējuma) datums ir 2026.gada 16.janvāris.
1.5 Vērtēšanas mērķis	Vērtēšanas mērķis ir sniegt Pasūtītājam atzinumu par vērtējamā dzīvokļa piespiedu pārdošanas vērtību.
1.6 Īpašumtiesības	Fiziska persona. Pamats: 2023.gada 29.novembra pirkuma līgums Nr.23.
1.7 Pašreizējā izmantošana	Vienas ģimenes lietošanā esošs nestandarta dzīvoklis, kas ir izmantojams pēc papildus līdzekļu ieguldīšanas (ieteicams nomainīt dzīvokļa ieejas durvis, logus). Vērtētājs atzīmē, ka dzīvokļa tehniskais stāvoklis ir pieņemts bez iekštelpu apsekošanas, un dabā tas var atšķirties no pieņemtā.
1.8 Vērtējamā īpašuma sastāvs	3-istabu dzīvoklis, kas izvietots daudzdzīvokļu ēkas 3.stāvā ar kopējo platību 56,6m ² .
1.9 Vērtējumā izmantotā informācija	2026.gada 13.janvāra Latgales apgabaltiesas iecirkņa Nr.31 zvērinātās tiesu izpildītājas Gaidas Rutkovskas Pieprasījums Nr.01173/031/2026-NOS. Ciblas pagasta zemesgrāmatas nodalījuma Nr.100000330475-12 datorizdruka. VZD informatīvā izdruka no Kadastra informācijas sistēmas. Informācija no www.kadastrs.lv www.cenubanka.lv www.bis.gov.lv www.ss.com
1.10 Apgrūtinājumi	Ciblas pagasta zemesgrāmatas nodalījumā Nr.100000330475-12 II.daļas 2.iedaļā izdarīta atzīme par apgrūtinājumu.
1.11 Galvenie izdarītie pieņēmumi	- sakarā ar to, ka vērtētājam netika nodrošināta vērtēšanas Objekta iekštelpu apsekošana, balstoties uz pieejamo dokumentāciju un ārējās apsekošanas materiāliem, tirgus vērtības aprēķinos tiek pieņemts, ka iekštelpas ir sliktā (nepieciešams remonts) tehniskā stāvoklī; - vērtējamais īpašums nav iekļāts, apgrūtināts ar parādiem vai citiem lietu tiesības ierobežojošiem apgrūtinājumiem.

2. VĒRTĒJAMĀ ĪPAŠUMA NOVIETOJUMA ATZĪME KARTĒ



<https://balticmaps.eu/lv>

3.FOTOATTĒLI



Dzīvojamā māja Skolas ielā 2A



Dzīvojamā māja Skolas ielā 2A



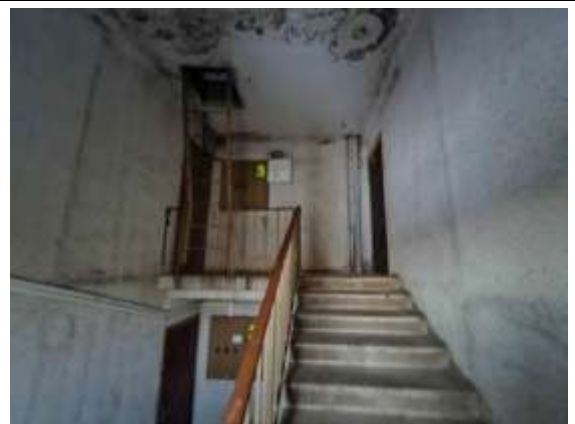
Dzīvojamā māja Skolas ielā 2A



leeja kāpņu telpā



3.stāva kāpņu telpa



3.stāva kāpņu telpa



4. VĒRTĒJAMĀ ĪPAŠUMA RAKSTUROJUMS

4.1 Atrašanās vieta

Daudzdzīvokļu ēka, kurā atrodas vērtēšanas Objekts, kas atrodas Ludzas novadā, Ciblas pagastā, Ciblas ciematā.

Līdz Ludzas pilsētas centram ir aptuveni 12,9 km jeb 11 min. brauciens ar vieglo automašīnu. Sabiedriskā transporta kustību uz Ludzas pilsētas centru un citiem rajoniem nodrošina autobusu maršruti. Tuvākā maršruta pieturvietā atrodas uz V508 vietējā autoceļa 130 m attālumā.

Nodrošinājums ar sabiedrisko transportu uzskatāms par apmierinošu.

Daudzdzīvokļu ēka ar vērtēšanas Objektu ir novietota kvartāla iekšpusē. Apkārtnē salīdzinoši apzaļumota, veikti kvartāla labiekārtošanas darbi, izveidoti zālāji un krūmu apstādījumi. Apkārtnē apbūvi veido daudzstāvu daudzdzīvokļu dzīvojamās ēkas un nelielas vienģimeņu dzīvojamās ēkas. Piebraucamais ceļš un gājēju celiņi klāti ar asfaltbetona segumu.

Apkārtnē apbūves kvalitāte un pieguļošās teritorijas labiekārtojums uzskatāms par apmierinošu.

Apkārtnē atrodas pamatskola, pirmskolas izglītības iestāde, neliels pārtikas veikals, baznīca, Ciblas pagasta pārvalde un tautas nams. Pagasta daļas infrastruktūras attīstība uzskatāma par samērā apmierinošu.

Kopumā ēkas ar vērtēšanas Objektu novietojums Ludzas novadā, Ciblas pagastā uzskatāms par apmierinošu.

4.2 Ēkas un koplietošanas telpu apraksts

Ēkas ārējais veidols neuzkrītošs, tipisks 20.gs. 80.-to gadu daudzdzīvokļu ēku celtniecībai. Ēkas konstruktīvais risinājums: dzelzsbetona paneļi. Ēkas uzbūvēšanas un ekspluatācijas pieņemšanas gads ir 1985.gads.

Kāpņu telpas ieejas durvis netiek slēgtas ar atslēgu. Kāpņu telpa ir neapmierinošā tehniskā stāvoklī. Izvērtējot ēkas konstrukciju esošo tehnisko stāvokli, ēkas fizisko un morālo novecojumu kopumā ēkas, t.sk., koplietošanas telpu, tehniskais stāvoklis ir uzskatāms par apmierinošu. Par pagraba telpu un jumta seguma tehnisko stāvokli vērtētājiem informācijas nav.

4.3 Dzīvokļa novietojums ēkā

Vērtējamais dzīvoklis atrodas **3-stāvu** ēkas **3.stāvā**, ēkas **malējā** daļā. Dzīvokļa logi vērsti DA un ZR debesu puses virzienā. Ēka netiek noēnota no apkārtnē apbūves vai labiekārtojumu "zaļās" zonas.

Dzīvokļa novietojums ēkā ir uzskatāms par sliktu (stūra dzīvoklis ēkas augstākajā stāvā).

4.4 Dzīvokļa vispārējs apraksts

3-istabu dzīvokļa kopējā platība ir 56,6 m², t.sk. dzīvojamā platība – 34,5 m². Dzīvokļa telpu augstums ir standarta – 2.5 m.

Tiek pieņemts, ka dzīvokļa plānojums ir bez izmaiņām.

4.4.1 Telpu iekšējās apdares raksturojums

Sakarā ar to, ka vērtētājiem netika nodrošināta dzīvokļa telpu apskate, vērtētāji nesniedz telpu iekšējās apdares aprakstu un šī atzinuma ietvaros tiek pieņemts, ka iekštelpu tehniskais stāvoklis ir sliktis (nepieciešams remonts).

Telpu nosaukums	Telpu Nr. pēc VZD	Telpu platība, m ²	Griesti	Sienas	Grīdas	Durvis	Logi	Stāvoklis
Istaba	1	16,2	-	-	-	-	Standarta**	Sliktis
Istaba	2	10,3	-	-	-	-	PVC	Sliktis
Istaba	3	8,0	-	-	-	-	Standarta**	Sliktis
Koridors	4	8,0	-	-	-	Koka/ apšūtas	Bez loga	Sliktis
Vannas istaba	5	2,6	-	-	-	-	Bez loga	Sliktis
Tualete	6	1,0	-	-	-	-	Bez loga	Sliktis
Virtuve	7	9,6	-	-	-	-	Standarta**	Sliktis
Balkons	8	0,9	-	-	-	Standarta**	Bez loga	Sliktis

Standarta** - koka rāmja vērtne ar dubultstiklojumu

4.4.2 Ierīču un iekārtu raksturojums

4.4.2.1 Sanitārtehniskās ierīces vannas istabā un tualetē

Sakarā ar to, ka vērtētājiem netika nodrošināta telpu apskate, vērtētāji nesniedz telpās atrodošo sanitārtehnisko ierīču aprakstu un šī atzinuma ietvaros tiek pieņemts, ka atbilstoši VZD informatīvai izdrukai no Kadastra informācijas sistēmas vērtējamā īpašumā atrodošās sanitārtehniskās ierīces ir sliktā tehniskā stāvoklī.

Nosaukums	“Padomju laika”	Mūsdienu prasībām atbilstoša	Tehniskais stāvoklis
Vanna			Slikts
Izlietne			Slikts
Ūdens maisītāji			Slikts
Klozetpods			Slikts
Dušas kabīne	-	-	-

4.4.2.2 Drošības sistēmas

Nav.

4.4.2.3 Virtuves telpā esošie dzīvokļa piederumi

Virtuves telpās esošais iebūvētais vai kāda cita veida mēbelējums, izlietne ar ūdens maisītāju, gāzes vai elektriskās plītis, kā arī cita sadzīves tehnika nav iekļauta vērtējamā nekustamā īpašuma ierīču un iekārtu skaitā, tādēļ iepriekš minēto ierīču, iekārtu vai mēbeļu esamība virtuvē neietekmē turpmāk aprēķināto tirgus vērtību.

4.4.3 Inženierkomunikāciju raksturojums

Sakarā ar to, ka vērtētājiem netika nodrošināta telpu apskate, šī atzinuma ietvaros tiek pieņemtas atbilstoši VZD informatīvai izdrukai no Kadastra informācijas sistēmas uzraudzītās inženierkomunikācijas. Dzīvoklī reģistrēto labiekārtojumu sarakstā VZD nav minēts dzīvoklī esošais apkures veids, dzīvojamai mājai ir VZD ir reģistrēta centralizētā apkure. Dabā ēkas dzīvokļiem ir metāla dūmvadi, tādēļ atzinumā tiek pieņemts, ka dzīvoklī ir vietējā krāšņu apkure.

Nosaukums	Centralizētie tīkli	Vietējie tīkli
Elektroapgāde	X	
Siltumapgāde		X
Ūdensapgāde	X	
Kanalizācija	X	
Gāzes apgāde	-	-

Dzīvokļa apdare kopumā ir sliktā tehniskā stāvoklī, dzīvoklī atrodošās iekārtas un komunikācijas ir sliktā tehniskā stāvoklī (dzīvoklim nepieciešams temonts).